

必ず



「利用の手引」 を読んでね!

確認して
なかった

読まないとうこうなる

NG 映像が映らない
音がループする
時間に終わらない
怪我人が出た
機材を破損した



目的達成
事業成功
できない



このままじゃ
準備が間に合わない



読むだけで
トラブル回避

事前に確認と
準備で成功へ!

多目的ホール
ご利用にあたって
「利用の手引」

この度は、「リフノス」多目的ホールをご予約頂き、

誠にありがとうございます。

ご利用にあたって、注意事項などの記載がございますので、

必ずお読みください。

ご不明な点がございましたら、お気軽に施設職員に

お問い合わせください。

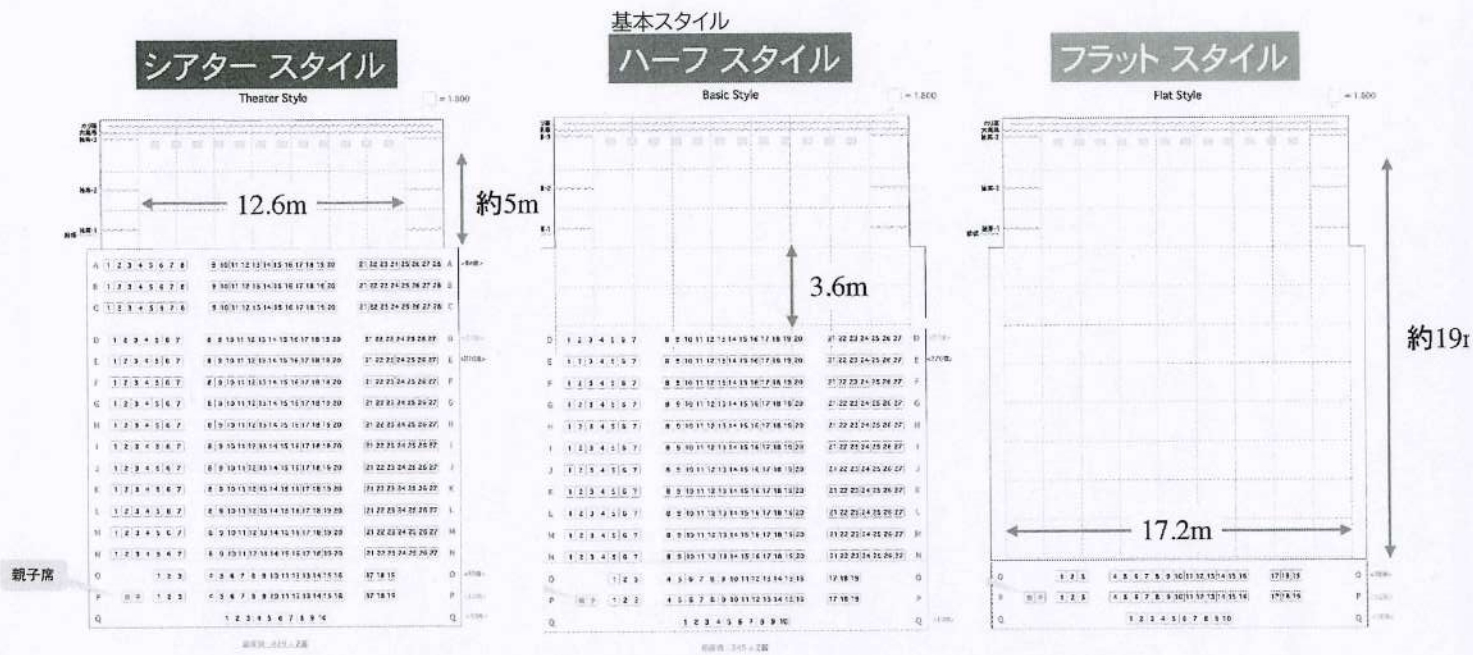


2025/04/01

施設の概要

利府町文化交流センター「リフノス」(宮城郡利府町森郷字新椎の木前 31-1)

ホール	479 m ² 定員 429 名	
客席	最大 429 席 (収納式移動観覧席 10 列 270 席 稼働椅子 111 脚使用時)	
舞台	W 12.6m × D 5m × H 54cm	
控室	楽屋 1	20 m ² 定員 7 名
	楽屋 2	19 m ² 定員 7 名



駐車場台数	約 300 台
入出庫可能時間	8 : 45 ~ 21 : 00
料金	無料

ご利用にあたってのご連絡

利府町文化交流センター「リフノス」は多目的ホールとなっており、舞台転換等の作業には危険が伴います。また、安全のため各種点検作業を随時行っております。事故防止の為ご理解ご協力のほどお願い申し上げます。

1. 受付・鍵解錠について

- 利用日当日、1階総合案内にて許可書を提示し、指示に従って入室してください。
 - 鍵の解錠は利用開始時間の5分前となっております。
 - 一時外出の際は専門職員に戻り時間を伝え、貴重品の管理をして外出してください。
-

2. ご利用時間について

- ホールの準備時間は余裕を持って計画をし、終了時間は撤収の時間を考慮してください。
 - ご利用時間には、搬入から会場の準備（舞台・音響・照明の準備、座席/基本のハーフスタイルから他の仕様への変更・リハーサル・調律等）、終演後の撤去および搬出までの必要な時間も含まれます。
-

3. 使用料金（施設使用料・附帯設備）の精算

- 施設使用料は1ヶ月前の打ち合わせ時にお支払ください。附帯設備は当日変更となることがあるため、催事終了後のお支払いとなります。
-

4. 展示・販売

- 物品の販売等がある場合は、事前に申請が必要です。
-

5. 損害の賠償

- 使用者が建物・備品等を破損、紛失があった場合、損害の賠償をしていただきます。
-

6. 危険物の持込及び使用について

- 塩釜地区消防事務組合火災予防条例により、ホール内での火気及び危険物類（クラッカー等の火薬類・石油類・裸火類〈ろうそく等〉）の使用は禁止されております。演出上で必要な場合は、「禁止行為の解除承認申請書」の届け出が必要となります。
 - スモークマシンやドライアイスマシンも同様に「禁止行為の解除承認申請書」の届け出が必要となります。舞台専門職員へご相談下さい。
-

7. 掲示物について

- ホール内の壁・扉へのテープ貼り及び画鋲打ちは一切禁止です。
 - 掲示物がある場合、看板やホワイトボード等をご利用ください。
-

8. 収納式移動観覧席は機械のため水濡れ厳禁です

○ホールの座席は内部に機械装置が内蔵されております。そのため、傘の持込は禁止となっております。同様に、お飲み物も禁止です。水分補給は座席ではなくエントランスにてお願いいたします。

9. 事前打ち合わせについて

○催事を円滑に行うため、利用日の1ヶ月前までに当館にご来館頂き、舞台専門職員と事前の打ち合わせを行う必要があります。

○催事責任者を事前に決めておいて下さい。打ち合わせの際は、当日の進行表や舞台図面等をご用意ください。

○舞台・照明・音響の専門業者が作業をする場合は、事前に仕込み図を提出してください。

10. (キッカケの多い) 催事に関して

○有料催事、舞台演出 (キッカケの多い) がある催し物では、舞台専門職員によるオペレートは行いません。舞台スタッフは、主催者側で手配して下さい。

11. 音響・照明・映像について

○多目的ホール内に設置されている音響機材・照明機材・映像機材は、町の財産として適切に管理する必要があるため、専門業者以外の個人への貸し出しは行っていません。

これらの機材は精密かつ高価であり、誤った使用による故障やトラブルが発生した場合、管理責任や修理費用の負担など、責任の所在が不明確になる可能性があります。

そのため、適切な知識と技術を有する専門業者のみが操作・管理することを原則としております。

○講演会・ピアノ発表会等の場合、舞台専門職員が対応いたしますが、催事の内容によっては主催者側で専門業者を手配していただく必要がございます。事前にお問い合わせください。

○多目的ホールでマイクを使用する場合、当館の舞台専門職員が対応できるのは最大6本までです。それ以上の本数をご希望の場合は、主催者側でご手配ください。

○当館には三点吊りマイクはございません。録音機能はございますが、録音位置は客席後方となるため、「記録用」としてお考えください。

また、録音時に必要なCD-R等のメディアは、記録時間を考慮の上、主催者側でご用意ください。

○BLプレーヤー (TOSDAM BD-MP1) の対応ディスクフォーマット

.ASF / .MPG / .AVI / .3GP / .DAT / .MKV / .MOV / .M2TS / .OGM / .RMVB / .TP / .TS / .MP4 / .WMX

○ Zoom を利用した講演について

広い会場にて、複数の参加者が Zoom 配信を視聴する、または会場のマイクを使用して Zoom の講演者に質問をする場合、

「オーディオインターフェイス」という機器が必要となります。

主催者側で専門業者を手配してください。または、当館がご紹介できる専門業者に委託する形となります。

※ なお、当館がご紹介できる業者は専属の舞台専門職員ではございません。

ご利用をご希望の際は、お早めにご連絡ください。

1 2. 設営・撤去について

○設営・撤去は、主催者が行うことが基本です。その際、安全に作業をしていただくために舞台専門職員の指示に従ってください。

1 3. その他、注意事項や詳細

【利用上の注意】【事前の準備】【利用当日について】を必ずご確認ください。

当館は複合施設となっております。音出しをされる際は必ず、内扉、外扉を締めてご利用下さい。

上記意外の内容のお問い合わせは下記メールアドレスまでお願いいたします。

event_culture@rifunosu.jp

多目的ホールでの動画再生に関するご案内と注意事項

当施設の多目的ホールにて、BL プレイヤー (TOSDAM BD-MP1) を通してプロジェクター (Panasonic MZ770) から動画を再生される際には、下記の点にご注意ください。

対応している動画ファイル形式

.ASF	.MPG	.AVI	.3GP	.DTA
.MKV	.MOV	.M2TS	.OGM	.RMVB
.TP	.TS	.MP4	.WMX	

⊗ 対応していない動画ファイル形式

.FLV	.MebM	.MPEG2-TS	.MPEG2-PS	.MPEG4	.VOB
.wma	.wm	.mpg	.mpeg	.mlv	.mp2
.m4v	.mp4v	.3g2	.3gp2	.3gpp	



再生できる形式に変換が難しい場合 動画を作成したパソコンごとお持ち込みください。

- **Macbook をご使用の方へ**
HDMI 端子がない場合は、映像出力対応の Type-C アダプターをご用意ください。
- **DVD ドライブは各自ご持参ください**
.VOB ファイルなどを再生したい場合は、ご自身のパソコンに再生ソフトをインストールし、DVD ドライブで事前に再生確認のうえパソコンごとお持ち込みください。

推奨ファイル形式

- Windows で作成された場合 ▶ .AVI (非圧縮または低圧縮) .MP4
- Mac で作成された場合 ▶ .MOV .MP4

△免責事項

動画が再生できない場合、当館では責任を負いかねますので、事前の動作確認をお願いいたします。

定員について

ホールの最大定員は429席です。
(親子席2席除く)定員を上回る
立見観覧はできません。



床面に配慮ください



ピンヒールは
カバーキャップ
つけてね。

床面と仮設ステージには
リノテープ・養生テープ
ビニールテープのみOK!

壁やドアに禁止

壁面や扉などへの張り紙
釘刺しはできません。

飲食について

飲食禁止です。

座席の下に機械が
内蔵されています。
(フルフラット時は
飲食OK)



楽屋は飲食OK!



避難経路の確保

エントランスホールでは
避難通路の確保にご協力
ください。

楽屋使用人数



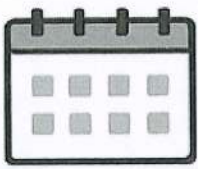
楽屋1・2は合計
14人まで。
それ以上の使用は
公民館を予約してね。

委託販売について

チケットやグッズの委託
販売は行っていません。
主催者にてお願いします。

利用上の注意

- ・ホールの最大定員は 429 人です。429 人以上の客席の設置及び入場はできません。座席設置位置によって、定員が 429 人未満になります。
- ・ホール床面及び仮説ステージは釘打ちやエンドピンなど床を傷つけるようなものはご使用いただけません。ダンスなどで、ピンヒールをご利用の場合は、必ずカバーやキャップを着用してください。
- ・ホール床面及び仮説ステージに使用できるテープは、リノテープ・ビニールテープ・養生テープとし、それ以外のものはご利用いただけません。
- ・スモークマシンやドライアイスマシンを使用する場合は事前に「禁止行為の解除承認申請書」を利府消防署へ提出して頂く必要が有ります。
- ・松ヤニの使用は事前にご相談ください。
- ・ホール壁面及び扉などへの張り紙や釘刺しはできません。
- ・激しい動きのある催事内容に仮説舞台を使用することはできません。
- ・収納式移動観覧席は、固定席に比べ簡易な構造になっているため、席に着いたり移動の際に席が揺れたり、音が出たりすることがありますので、ご承知ください。また、立見観覧する事はできません。
- ・フルフラット以外でホール内でのご飲食はできません。
※本番中の講師や出演者が喉の乾きを潤す場合は、水またはお茶は可。
- ・楽屋でのご飲食は可能です。
- ・施設の構造上または管理運営上支障があるものは利用できません。
- ・エントランスホールは避難通路になっていますので、受付テーブルや椅子の配置、パネルなどの展示場所に制限があります。
- ・楽屋 1 と楽屋 2 の定員は合計 14 人となります。これ以上の方がご利用の場合は、公民館の部屋を別途ご予約ください。
- ・施設敷地内は全面禁煙です。ご注意ください。
- ・下記の事項に該当する場合、ご利用をお断りすることがありますので、ご注意ください。
 - ・公序、良俗を害する行為があると予測される場合
 - ・当施設および付帯設備などを損傷し・滅失するおそれがあるとき
 - ・施設の管理上支障をきたすおそれがあるとき
 - ・必要申請の届出を怠っているとき
- ・当施設では、チケットの委託販売を承っておりません。あらかじめ、ご了承ください。
- ・使用終了後は汚れた場所を清掃し、付帯設備などの消毒をして、施設職員の点検を受けてください。ホール施設、設備などを損傷または滅失した時は、損害を賠償して頂く場合がございます。



1ヶ月前に打ち合わせ必須！！

- ・スケジュール（進行表・台本・舞台図面）・必要備品
- ・当日の責任者・管理・整備体制・注意事項

使用時間に注意

搬入・準備・撤収・復帰作業も
予約時間に含まれるよ！

余裕を持ったスケジュールを立てましょう。

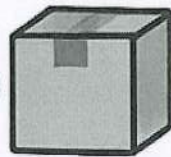


搬入ルール

許可時間前の搬入は×
場合によっては前日も
予約してね★



宅急便は自分たち
で直接受取ってね！



スモーク・火器の使用

スモークや
火を使う時は
申請が必要
だよ。



ピアノ調律

調律料金は別紙を確認！
必要時間も確認してね！

音響について

拡声対応6本までOK!
でもミキシングは、
業者対応！別料金！



使用料・空調費支払い

打ち合わせ時に
支払うよ♪



事前の準備

・使用時間には、機材の搬入や準備から搬出や片づけまでの時間を含みます。また、専門職員が音響・照明機材を復帰させる時間も含まれますので、時間内にすべてが行われるよう、十分に余裕をみて計画をお立てください。内容によって時間が異なりますので、施設職員にお問合せください。

・利用を許可した時間前に荷物などを搬入することはできません。

・連続して使用する場合は夜間区分もご予約ください。空調費につきましてはホールの鍵を締め人の出入りがない場合（電気をおとしたまま）は徴収しません。

・宅急便などを利用の際、施設側で荷物をお預かりすることはできません。利用者と運輸会社で直接引き渡しを行ってください。そのため、運送会社への受取日時・集荷日時の指定や手配は、施設利用時間内に行ってください。

・あらかじめ打合せ日時をお電話でご相談の上、ご利用日1ヶ月前までに、当日の進行、使用設備などについて、施設職員、専門職員と打合せを行ってください。

・全体のスケジュールについて（進行表や台本、舞台図面など）

・使用する付帯設備について

・当日の責任者、入場管理人員、会場警備人員について

・その他注意事項などの確認、お願いなど

・打合せ時に施設使用料と空調代をお支払い頂きます。打合せ内容によって予約時に渡した明細と金額が変わることがあります。

・音響においてホール機材での拡声は対応しておりますが、ミキシングは対応不可となります。専門業者を有する場合には別途料金がかかりますので予めご了承ください。

・ピアノの調律は、利用者の負担で使用時間内に行っていただきます。ピアノの調律は2時間程度の時間が必要です。調律師は当館指定担当者となります。ピッチを#442Hz以外にしたい場合は事前にご相談ください。また、#442Hz以外にした場合は使用時間内に利用者の負担で戻し調律を行って頂きます。

・スモークマシン、ドライアイスマシン、裸火などの利用は、禁止行為にあたりますので、「禁止行為解除申請書」を利府消防署へ届出てください。また、1部コピーを窓口に出してください。

【利府消防署】

宮城郡利府町利府字堀切前1 1-1 ☎022-356-2251

・音楽著作権の使用につきましては、日本音楽著作権協会へ届け出を行ってください。

【日本音楽著作権協会】

東京都新宿区西新宿7-17-1 日本生命新宿西口ビル ☎03-3521-9881

・駐車台数に限りがございます。できるだけ公共交通機関をご利用いただくか、お車でお越しの際は、東側の砂利駐車場から優先的に駐車頂ますよう、ご協力をお願い致します。また、ご来場者へ周知の徹底のほど、よろしくお願い致します。

全ての作業は予約時間 の中で行います！

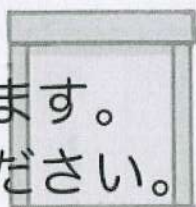


利用開始前

利用許可書を
総合案内に提出してね

搬入について

搬入口の開閉は
専門職員が行います。
指示に従ってください。



〔舞台袖搬入扉のサイズ〕
横幅2350mm、高さ2450mm



設備の操作

吊物の昇降、幕の開閉
は専門職員が行います。

準備・撤収

準備・撤収は
専門職員に
確認を！



ピアノ関連

フタの開閉は
専門職員に
声をかけてね



音について

コンサート中は内扉と外扉
を閉めてね！

共有スペースや駐車場など
で練習や音出しは禁止！

基本の HALF 席から他の仕様への
作業について目安時間です。

シアター スタイル	429席	約20分
フラット スタイル		約30分
ピアノ設置		約20分

※客席変更やピアノの設置はお客様のご予約いただい
ているお時間の中で作業をさせていただきます。 12

利用当日について

- ・利用開始前に総合案内へ利用許可書を提出してください。施設職員から専門職員に安全確認を行い、多目的ホールの解錠を行います。
- ・基本的に北出入口から搬入頂いておりますが、ホール専用搬入口をご利用の際は事前に打合せで確認を取っていた場合にのみ使用できます。
- ・搬入扉のサイズは横幅 2350mm、高さ 2450mm です。
- ・準備および撤収時は専門職員が 1 名以上必ず立会いのもと行ってください。
- ・電動収納式移動観覧席の操作は専門職員が行います。
- ・吊物の昇降、幕の開閉は専門職員が行います。
- ・ピアノの移動は専門職員にて行います。
- ・ピアノのフタの開閉・譜面台の取り外しの際は必ず専門職員にお声掛けください。
- ・ピアノを仮設ステージの上ののせることはできません。
- ・コンサートなど音の出る催事の場合、扉を閉めて頂きますようご協力お願いします。
- ・エントランスホールや通路、又は駐車場等など共有スペースでの練習や音出しはご遠慮ください。
- ・打ち合わせ時に渡した備品見積書は当日の状況により変更することがあります。あらかじめご了承ください。
- ・地震などが発生した場合、安全確認のために講演などを中断して頂く場合がございます。


基本のハーフスタイルから（可動席のみ 320 席～スタッキング椅子使用時 345 席）

他の仕様への作業について目安時間は下記の通りです。

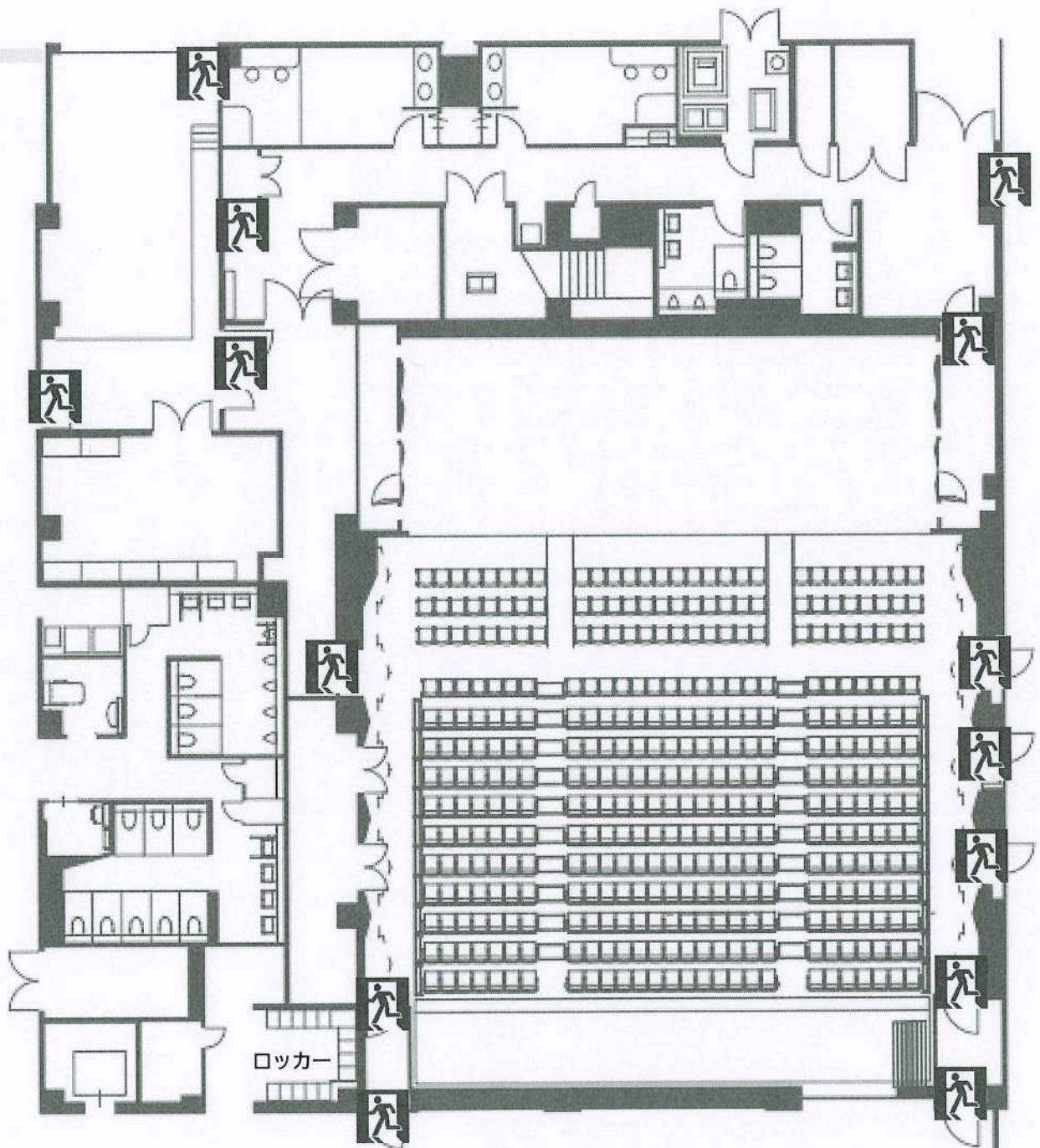
動作		時間
シアタースタイルへの舞台変換	429 席	およそ 20 分
フラットスタイルへの舞台変換		およそ 30 分
ピアノの設置・撤収		およそ 20 分

※客席変換やピアノの設置はお客様のご予約いただいているお時間の中で作業をさせていただきます。

その他注意事項について

- ・貴重品の管理は各自でお願い致します。万一盗難などの事故が発生しても当施設では一切責任を負いません。1F エントランスホールにロッカーを設置しておりますので、ご利用ください。(利用料金 100 円、利用後返却)
- ・ゴミは必ずお持ち帰りください。
- ・利用者は予め避難経路および非常口をご確認ください。  非常口となります。

【避難経路図】



- ・公民館及びこれに付属する設備等について、多目的ホール・楽屋と併用して使用する場合は「文化会館」の期日を準用します。
- ・公民館は連続して3日、文化会館は連続して10日を超えて申込をすることはできません。
- ・天災地変、災害、事故、行政機関等による命令・措置・要請等、故障、工事、その他不可抗力により、施設等の使用が不可能または困難になったとき、利用承諾後であっても、利用承諾を取り消し、または使用の制限や中止させていただくことがあります。管理者の責めの期さない中止は、興行の補償は一切行いません。
- ・ホール、エントランスホール、楽屋、公民館、駐車場などで起きた事故については、すべて使用者の責任となりますので、ご注意ください。
- ・火災、地震、停電、盗難などの事故により、使用者、関係者、ご来場者に事故が生じた場合、当施設側に重大な過失がない限り、その責任は一切負いかねますのでご了承ください。
- ・施設や備品などを傷つけたり、破損してしまったり、紛失してしまった場合は、使用者に相当額を弁償していただきます。
- ・使用許可を受けた目的以外での利用やその権利を他人に譲渡したり、転貸することはできません。

利府町文化交流センター 設備・備品一覧表



備品名	仕様・規格	数量	備考
「多目的ホール」			
舞台サイズ	間口：9間（約16.2m）×奥行き：3間（5.4m）		
客席サイズ	最大席数：431席／平土間 間口：17.6m ×奥行き：14m		
客席：前（ワゴン式）	28席×3列＝84席		
客席中・奥（ロールバック式）	27席×1列＝27席/27席×10列＝270席		
客席2F	19席×2列＝38席/10席×1列＝10席／親子席：2席		
1. 舞台移動備品			
地絨（黒）	幅：16.200×奥行き：6.000	1枚	
緋毛氈	幅：1.820×長さ：4.000	6枚	
上敷ゴザ	幅：900×長さ：6.000	3枚	
めくり台（T字型）	幅：420×高さ：1.500	1基	
指揮者台	幅：1.030×高さ：1.030	1台	
指揮者譜面台	幅：750×高さ：1.100～1.500	1台	
演台	幅：1,200×高さ：1.050×奥行き：600	1台	
花台	幅：450×高さ：600×奥行き：450	2台	
吊看板	幅：7.200×高さ：750	1枚	
グランドピアノ（背有り椅子付き）	YAMAHA CF6 幅：1.540×高さ：1.020×奥行き：2.120	1台	
ピアノ椅子（背なし）	YAMAHA PI150 幅：670×高さ：460～540×奥行き：402	1脚	
長机	幅：1.800×奥行き：450	42台	
スタッキング椅子	幅：450×奥行き：500	180脚	
袖幕	幅：1.800×長さ：8.100	6枚	
2. 映像備品			
プロジェクター	Panasonic MZ 770 WUXGA PT-MZ770	1台	2F 調整室常設
BLプレイヤー	TOSDAM BD-MP1	1台	1F 下袖常設

利府町文化交流センター 設備・備品一覧表



備品名	仕様・規格	数量	備考
3.多目的ホール 音響設備・備品			
操作室常設備品			
音響卓	YAMAHA TF-RACK DIGITALMIXER	1式	舞台袖音響架組込
パワーアンプ	YAMAHA XP-7000 / XP-3500 / XMV4280	1式	舞台袖音響架組込
常設スピーカー	プロセニアム(2115M/95 / 2108)/サイド(21 15M/64 / 2108)	1式	舞台各所組込
	固定はね返り(CBR 10)/シーリング((OS-6B/D6)		
舞台袖常設備品			
移動式音響卓	YAMAHA TF1 DIGITALMIXER	1台	
移動式スピーカー	YAMAHA CBR10	2台	
スピーカースタンド	K&M ST21460002B	2本	
CDプレーヤー	TASCAM CD-500B /電源ユニット(AV-P250)	1台	
CDプレーヤー	TASCAM CD-500B	1台	舞台袖音響架組込
SS/CDレコーダー	TASGMS S-CDR 250N	1台	舞台袖音響架組込
ワイヤレスマイク装置			
ワイヤレス受信機	audio-technica ATW-R920	2台	舞台袖音響架組込
ハンド型マイクロフォン	audio-technica ATW-940B	3本	
タイピン型マイクロフォン	audio-technica ATW-T930B	1本	
マイクロフォン			
ダイナミック型	SENNHEISER e835-S	6本	
ダイナミック型	SHURE SM58SE	4本	
コンデンサー型	AKG C451B	4本	
マイクスタンド	K&M ST201(床山型)K&MST210(ブーム)TOMOKA(卓上型)	6+6+4本	
インカム装置			
ベルトバック	Clear-Com RS-701	4台	
ヘッドセット	Clear-Com CC-100	5台	
マイクケーブル	CANARE EC05-B	6本	
ヘッドセット延長ケーブル	MOGAMI IHE03	4本	

利府町文化交流センター 設備・備品一覧表



備品名	仕様・規格	数量	備考
4.多目的ホール 照明設備・備品			
操作室設備			
照明卓	ETC ColorSource 20 / ETC ColorSource40	各1台	下手袖/2F調整室
センターピンスポット	MP-6L-LED 200W	2台	2F調整室
照明負荷設備			
サスペンションライト	LED F-6Ⅱ ×6台/ LED C-6Ⅱ × 4台	1列	
アッパーホリゾンライト	UH-LED 158WX12台	1列	
シーリングライト	SOURCE FOUR LED Series-2 (レズ:19°) X8台	1列	
照明移動備品			
ロアーホリゾンライト	LH-LED 158W X12台	1列	
スポットライト	SOURCE FOUR LED Series-2 (レズ:19°) 210w	4台	2F調整室へ設置中
	LED C-6Ⅱ80W	2台	2F FRへ設置中
延長ケーブル	300-30C 5m	4本	
	20C-20C 3m / 5m / 10m	5 / 2 / 2本	
	30C-20C2又 1m	4本	
	20C-平行 1m	5本	
	30C-平行1m	5本	
	4口平行タップ 1m / 3m / 5m	2 / 5 / 10本	
DMX信号ケーブル	(5PIN) 2m / 3m / 5m / 10m	10 / 25 / 10 / 8本	
丸台スタンド	SP-2φ:370mm x H:1,005~1,780mm	2台	
三脚スタンド	AL-731-STAND R:585mm x H:1,010~2,030mm	2台	
平置ベース	SRφ:200mm x H:85mm	12枚	
自在ハンガー	HL-3 (G60201) H:324~444mm	8本	
ポーターハンガー	HY (G60302) W:124 X H:600 x D:32mm	8本	
ソースフォー用エフェクトマシン	Rosco RevoPROデュアルプログラブルローテーター	6台	
ソースフォー用ガラスゴボ (size-B)	Rosco 86712 Cloud Branches (森)	2枚	
ソースフォー用メタルゴボ (size-B)	Rosco 77109 Blossom Detail (木葉)	6枚	
	Rosco 7774 Blossom (木葉)	4枚	
	Rosco G-225 Cloud2 (雲)	2枚	
	Rosco 77278 (雲)	2枚	
	Rosco B-308(山)	1枚	
	Rosco 77416(短形)	1枚	
LEDParLight	e-lite 「64J-RGBW」 (照射角:9.5~43°) 5pin 120W	12台	4台:FR上下設置
《DMX回線》	DMXOUT:下手袖/上手袖/SUS/FR下/FR上/CL/2F調整室	512ch/1回線	
	DMXIN:2F調整室下手袖/上手袖	同上	
※Option SpotLight	LEDSpotLight 「SliverStarCAM-3ETZ」 (照射角:16°)	12台	オプション機材

利府町文化交流センター 設備・備品一覧表



リフノス
利府町文化交流センター

備品名	仕様・規格	数量	備考
5.共通備品			
短焦点プロジェクター	Canon MULTIMEDIA PROJECTOR LV-WX310ST (3.100ルーメン)	2台	焦点距離 = 「100インチ：1.23m」
DVDプレーヤー	Panasonic NV-VP41B	1台	
ポータブル音響装置	TOWWA-2800sc(ワイヤレスマイク×1.ピンマイク×1.プレーヤー×1.Bluetooth対応)	1台	
CDラジカセ	SONY CD-R/RW PLAYBACK MP3	1台	
組み立て式ステージ(天板)	1.220cm × 2.440cm	24枚	
組み立て式ステージ(脚)	(15cm) × 6/(30cm) × 6/(45~60cm) × 12脚	6 + 6 + 12脚	
組み立て式ステージ用ステップ	<3段式>	2基	
組み立て式ステージ用スカート	高さ：45~60cm × 長さ：1.680cm	2枚	
展示用パネル		(事務所にてご確認ください)	
パネルポール		(事務所にてご確認ください)	
ホワイトボード		(事務所にてご確認ください)	
譜面台		(事務所にてご確認ください)	
姿見		(事務所にてご確認ください)	
電エドラム		(事務所にてご確認ください)	
テント		(事務所にてご確認ください)	
パイプイス		(事務所にてご確認ください)	
折りたたみ長机		(事務所にてご確認ください)	
電気ケトル		(事務所にてご確認ください)	
6.スタジオ備品			
Mixer	YAMAHA POWERD MIXER EMX5	1式	
Speaker	YAMAHA SPEAKER SYSTEM 210H	2台	
Microphone	SHURE SM58SE	4本	
Synthesizer	YAMAHA MX61 Music Synthesizer	1台	
Drum	Pearl EXPORT SERIES DRUMS	1セット	
Amp	Mashall JVM	1台	
	Roland JAZZ CHORUS-120	1台	
	Ampeg BA-210	1台	